

**N9DD04 Français langue de scolarisation:
contextes, dispositifs [à distance]**

Mme Catherine Mendonça Dias

Projet de dossier : Séquence pédagogique FLSco

À rendre pour le 13 janvier 2019

RINCON BRAVO Lisnevi - N° Etudiant : 21707941

Organisation d'une séquence pédagogique

Dans ce dossier, nous allons tâcher d'expliciter de façon détaillée nos réflexions didactiques pour l'élaboration d'une séquence pédagogique d'enseignement du FLSco pensée pour un public issu de l'Unité Pédagogique pour élèves Allophones Arrivants, désormais UPE2A. Cette exploration didactique vise croiser l'enseignement-apprentissage de la langue, le jeu de société et l'intégration socio-culturelle des apprenants.

Un projet pensé pour un terrain spécifique

Le collège Albert Camus est un établissement situé dans l'Académie de Nancy-Metz, dans le département de Meurthe et Moselle. Cette institution scolaire fait partie du réseau d'éducation prioritaire, il se trouve à côté de la ville de Nancy et représentera notre terrain de réflexion et de pratique pour le présent projet. C'est d'ailleurs à partir de notre activité professionnelle en tant qu'assistante auxiliaire de langue espagnole dans cet établissement, que nous avons découvert l'unité d'accueil d'UPE2A. Cette unité de scolarisation est assez récente dans l'établissement et elle est strictement réservée à des élèves allophones nouvellement arrivés en France depuis moins de deux ans, qui sont accompagnés pendant une année scolaire. Pour cette période 2018-2019 nous avons choisi un groupe de six élèves venant d'Espagne, Syrie, Albanie, Turquie, République Dominicaine et Brésil ayant déjà traité quelques acquis de base de la langue. Ils ont entre 13 et 15 ans et même s'ils ne sont pas inscrits en classe ordinaire, ils suivent certains enseignements afin de compléter leur horaire scolaire, notamment EPS, arts plastiques, musique voire LV2 pour quelques-uns.

Nous avons réfléchi à une séquence en cohérence avec l'ensemble de nos objectifs, d'une part, nos objectifs de communication (linguistiques et culturels) et d'autre part nos objectifs d'inclusion et intégration des apprenants dans l'établissement et dans la ville. Notre séquence N°3 « A la découverte de ma ville », s'inscrira dans le premier trimestre de la progression annuelle et visera la consolidation et l'évaluation des contenus étudiés préalablement ainsi que l'introduction des nouveaux contenus. La présente séquence a été entièrement contextualisée sur la base du jeu de société *Cluedo*, préalablement adapté voire détourné avec minutie.

Lorsque nous parlons de jeux de société nous pouvons parler également de sociabilité et de socialisation, qui se pose comme situation authentique et motivante pour l'échange entre les participants et le travail collectif. Selon Silva (1999) « les jeux de société peuvent constituer de

précieux auxiliaires pédagogiques, à condition de faire l'objet d'un protocole d'utilisation adéquat.¹ »

Pour la présente séquence, nous proposons une adaptation du jeu *Cluedo*, apparu au Royaume Uni dans les années quarante, dont sa version classique se déroule dans une demeure de la campagne anglaise et consiste à trouver des indices pour découvrir l'auteur, l'arme et la scène d'un crime. Dans le cadre de notre réflexion nous avons adapté le jeu à notre contexte : public, niveau, objectifs communicatifs, culture et à notre situation géographique. Notre adaptation se déroulera dans la ville de Nancy, et la situation fera l'objet d'un vol de la statue de Stanislas de la célèbre place homonyme de cette ville. Le but du jeu sera de trouver des indices pour découvrir l'auteur, l'outil et l'heure exacte du vol. Sur le plateau de jeu figureront neuf lieux emblématiques de la ville avec des indices du vol. A l'aide d'un dé il sera possible de se déplacer par ces différents endroits, noter les pistes sur la fiche du détective et exprimer des soupçons à son tour jusqu'à résoudre l'énigme.

Notre séquence pédagogique se découpera en sept séances, chacune avec des objectifs précis de consolidation du prérequis et d'apprentissage des nouveaux acquis, toujours dans le contexte du jeu « *Cluedo* à Nancy ». Tout au long des sept séances les élèves pourront aborder les contenus nécessaires pour jouer (en fin de séquence) et se familiariser avec toutes les parties du jeu en faisant au même temps une découverte de leur nouvelle ville. La finalité de cette pédagogie différenciée est, d'une part, contextualiser les objectifs et contenus à notre espace-temps en faisant intervenir les cinq compétences du CECRL, et d'autre part pouvoir évaluer leur maîtrise lors de la tâche finale (séance 7) qui s'agira de jouer le jeu.

La séance que nous présenterons en détail s'agit de la deuxième séance de notre séquence qui s'enchaîne avec la précédente². Cette séance comprend diverses activités permettant la consolidation des éléments déjà connus *via* l'entraînement et le passage progressif à une autonomisation dans l'expression. L'objectif de cette séance sera le travail sur l'heure et les minutes car c'est une des indices qu'il faudra trouver pour résoudre l'énigme en fin de séquence. Notre séance aura également comme finalité la contextualisation des contenus et d'apprentissages au jeu « *Cluedo* à Nancy. »

¹ Silva Haydée. (1999) Les jeux de société : adaptations et détournements. In: *Cahiers de l'APLIUT*, volume 19, numéro 3, 2000. Actes du XXI^e Congrès de l'APLIUT, IUT d'Angers, juin 1999 : Activités de création, activités ludiques. pp. 14-27

² Cf. Annexe 1 : Séance 1 détaillée (Introduction de la séquence et mise en contexte).

Séquence 3 « A la découverte de ma ville »

(Cluedo à Nancy)

Public concerné : FLS UPE2A (cycle 4)	Période : 1 ^{er} trimestre (octobre/novembre)
Objectifs communicationnels : -Demander des informations personnelles de quelqu'un -Décrire quelqu'un ; -Parler des actions au présent ; -Lire l'heure ; -Parler des actions au passé composé ; -Se repérer dans la ville ; -Décrire un itinéraire ; - Demander son chemin et renseigner quelqu'un sur un itinéraire ; -Formuler des hypothèses au passé composé.	Outils de la langue : -Les mots interrogatifs : <i>Quoi ? Qui ? Quand ? Où ? Comment ?</i> -Les phrases interrogatives (<i>ouvertes et fermée</i>) -Les verbes d'actions / d'activités quotidiennes ; -La préposition « à » pour indiquer l'heure d'une action / d'une activité ; -Question : « <i>Quelle heure est-il ?</i> » Expression : « <i>Il est...</i> » ; -Le passé composé, -Les locutions adverbiales et prépositions de lieu -Les verbes d'orientation : <i>continuer, tourner, prendre, aller, traverser, passer.</i>
Objectifs socio-culturels : -Connaître le jeu de société <i>Cluedo</i> à Nancy ; -Découvrir les lieux emblématiques de la ville de Nancy ; -S'orienter dans la ville de Nancy.	

Contenus rebrassés :

- Les informations personnelles ;
- formulation de questions ouvertes et fermées ;
- les adjectifs de description physique ;
- les verbes d'action conjugués au présent de l'indicatif ;
- les verbes d'action conjugués au passé composé, les participes passés des verbes réguliers (1)

Nouveaux contenus :

- Les participes passés des verbes irréguliers (2)
- lire l'heure sur une horloge ou montre à aiguille
- indiquer l'heure d'une action / d'une activité
- les locutions adverbiales et préposition de lieux (devant, derrière, dans, à côté, au coin, en face, entre, à droite, à gauche...);
- les verbes et vocabulaire liés au repérage en ville (aller, prendre, tourner, continuer, traverser, passer)
- expressions d'hypothèses (dans le jeu) : « je pense / crois que ... X a volé la statue, avec..., à x heure... »

	Objectifs	Activités
Séance 1	<ul style="list-style-type: none"> ▪ Identifier le contexte et les personnes suspectes de la situation. 	<ul style="list-style-type: none"> ▪ Mise en contexte : lecture d'une nouvelle du journal « <i>Quel monde !³</i> » sur le vol de la statue de Stanislas de la célèbre place à Nancy. <p style="text-align: center;"><i>Ouverture de l'enquête</i></p>

³ Cf. Annexe 1 : Document « La une d'actualités »

<p style="text-align: center;">Séance 2</p>	<ul style="list-style-type: none"> ▪ Consolider la formulation de questions ouvertes (demander les informations personnelles de quelqu'un). ▪ Identifier les caractéristiques de description physique des suspects. Consolider la formulation de questions fermées (repérer les adjectifs pour décrire quelqu'un). ▪ Faire mémoriser l'identité des suspects et leurs adjectifs qualificatifs. ▪ Comprendre les notions : heures du matin et heures de l'après-midi et les rôles des aiguilles de l'horloge. ▪ Dessiner et indiquer les horaires d'activités d'une journée. ▪ Décrire les horaires et les activités de la journée de quelqu'un. Calculer les heures de chacune de ses activités à partir d'un texte. 	<ul style="list-style-type: none"> ▪ Se poser des questions en binômes pour compléter les cartes de visites des suspects. Fiche N°1 : « <i>Les suspects : Qui sont-ils ?</i> »⁴ ▪ Choisir un des suspects et se poser des questions en binômes pour deviner celui choisi. Fiche N°2 : « <i>Les portraits des suspects : comment sont-ils ?</i> »⁵ ▪ Saluer. <i>Réouverture de l'enquête</i> : Afficher les portraits des suspects⁶ au TBI pour les présenter. <i>Qui sont-ils ?</i> ▪ Repérer et illustrer les 12h du matin, les 12h de l'après-midi / soir ainsi que les aiguilles (heure/minutes) sur une horloge fiche N°3 (exercice 1)⁷. <i>[Remise en contexte]</i> ▪ Compléter la fiche 3 (exercice 2)⁸ pour raconter ma journée habituelle de jeudi (jour des faits). ▪ Travail en binômes : Identifier, calculer et écrire à l'aide des images (<i>emojis</i>) de la Fiche N°4 les horaires <i>d'activités habituelles des suspects</i>.
--	--	---

⁴ Cf. Annexe 2. Fiche 1 : « *Les suspects : Qui sont-ils ?* »

⁵ Cf. Annexe 3. Fiche 2 : « *Les portraits des suspects : comment sont-ils ?* »

⁶ Cf. Annexe 3. Les portraits des suspects

⁷ Cf. Annexe 4. Fiche N°3 (exercice 1)

⁸ Cf. Annexe 4. Fiche N°3 (exercice 2)

<p>Séance 3</p>	<ul style="list-style-type: none"> ▪ Décrire les horaires et les activités de la journée de quelqu'un. Calculer les heures de chacune de ses activités à partir d'un texte. ▪ Identifier les lieux emblématiques de la ville de Nancy. ▪ Faire repérer les alibis des trois suspects à partir d'une CO. ▪ Repérer les heures pour chaque activité décrite par chaque personne. 	<p>Saluer. [<i>Remise en contexte</i>]</p> <ul style="list-style-type: none"> ▪ Corriger la liste <i>d'activités habituelles des suspects</i> (à l'oral et à l'écrit) (Fiche N°4). ▪ Promenade en ville : écrire une liste des lieux emblématiques de Nancy repérés dans le tableau N°1 (plateau de jeu). ▪ Faire écouter les déclarations de trois suspects et identifier les lieux où ils sont allés le jour du vol et les horaires. ▪ Associer et lire les heures de chaque action des suspects.
<p>Séance 4</p>	<ul style="list-style-type: none"> ▪ Rebrassage des objectifs vus dans la séance 2 et 3. ▪ Parler sur les horaires et les activités de dimanche dernier au passé composé. ▪ Situer les différents bâtiments de la place Stanislas à Nancy. ▪ Choisir un des lieux emblématiques de la ville (tableau N°1) et donner sa position. 	<ul style="list-style-type: none"> ▪ Saluer. Répondre à la question : Où vous êtes allés hier ? ▪ Activité de réinvestissement à corriger en binôme (co-évaluation). Echanger les rédactions et parler de ce que son / sa camarade a fait et à quelle heure le dimanche dernier. ▪ Identifier et situer les différents bâtiments sur un schéma de la place Stanislas (tableau N°2) à l'aide des locutions adverbiales et préposition. (Le dessin guidera la compréhension écrite et correction des phrases écrites). ▪ Activité en binômes sur l'application <i>Google Maps</i>. Distribuer les tablettes et situer le lieu choisi. Rédiger toutes les informations de la position en réutilisant les locutions adverbiales et prépositions.

<p style="text-align: center;">Séance 5</p>	<ul style="list-style-type: none"> ▪ Rebrassage des objectifs vus dans la séance 4. ▪ Donner la position du Collège Albert Camus et repérer les rues parallèles et perpendiculaires. ▪ Décrire un itinéraire (verbes : <i>continuer, tourner, prendre, aller, traverser, passer</i>). ▪ Faire repérer les mots composés de verbes et locutions adverbiales (<i>à gauche / à droite (féminin) / tout droit / jusqu'au bout / Au croisement / Au feu/ Au rond-point</i>). ▪ Faire mémoriser le vocabulaire pour indiquer un itinéraire. 	<ul style="list-style-type: none"> ▪ Faire lire la position sans dire le lieu choisi pour faire deviner aux autres binômes. ▪ Situer sur le tableau N°3 le Collège avec toutes les orientations possibles en réinvestissant les adverbes et prépositions de lieu. ▪ A l'aide des exemples des rues parallèles et perpendiculaires donnés par l'enseignante, trouver d'autres rues présentant ces mêmes schémas. ▪ Exercice écrit d'introduction des verbes avec des phrases courtes pour indiquer un itinéraire. Révision de conjugaison des verbes à la 1^{ère} / 2^{ème} / 3^{ème} personne du singulier. Faire souligner les prépositions qui accompagnent les verbes. ▪ Exercice à trous pour compléter les phrases avec les mots qui conviennent : verbes – locutions adverbiales /prépositions.
<p style="text-align: center;">Séance 6</p>	<ul style="list-style-type: none"> ▪ Demander son chemin et renseigner quelqu'un sur un itinéraire. 	<ul style="list-style-type: none"> ▪ Saluer. Afficher le tableau N°3 sur le TBI et demander aux élèves comment arriver du Collège Camus (point A) au grand supermarché Auchan (point B) en réutilisant le vocabulaire étudié. L'enseignante soulignera le chemin sur le plan. Participation à l'oral.

ÂGE / NIVEAU : 13-15 ANS FLS UPE2A		SEQUENCE 3 : A la découverte de ma ville		SEANCE : 2	
PERIODE : 1^{er} trimestre (octobre/novembre)		« <i>Cluedo</i> à Nancy »		DUREE : 45 min	
Objectifs communicationnels : -Lire l'heure sur une horloge ou montre à aiguille -Indiquer l'heure d'une action / d'une activité -Raconter les activités habituelles d'une journée			Objectif culturel : Travailler dans le contexte du jeu de société « <i>Cluedo</i> » adapté à la ville de Nancy.		
Outil de la langue : -Les verbes d'actions / d'activités quotidiennes ; -Le présent de l'indicatif ; -La préposition « à » pour indiquer l'heure d'une action / d'une activité. -Question : « <i>Quelle heure est-il ?</i> » Expression : « <i>Il est...</i> »			Outils lexicaux : -Les unités du temps : l'heure, la minute ; -Horloge / montre / aiguilles / traits / cadran.		
Compétences langagières : <u>Compréhension écrite</u> : Décrire les horaires et les activités de la journée de quelqu'un ; calculer les heures de chacune de ses activités. <u>Production écrite</u> : raconter des activités quotidiennes d'une journée en 1 ^{ère} et 3 ^{ème} personne. <u>Expression orale</u> : Lire l'heure et les minutes ; indiquer l'heure d'une action/ d'une activité ; raconter des activités quotidiennes d'une journée.					
PRE-REQUIS : Travail sur les nombres ; être capable d'additionner, être capable de compter de 5 en 5.					
CONTENUS REBRASSES : -Les informations personnelles de quelqu'un ; -les verbes d'action conjugués au présent de l'indicatif ; -Les nombres ; -L'addition.					
OBJECTIFS	ACTIVITES	DUREE	MATERIEL	ORGANISATION	EVALUATION
1. Faire repérer l'identité et les caractéristiques des suspects. <i>Qui sont-ils ?</i>	Saluer. <i>Rappel du contexte du jeu. (Réouverture de l'enquête)</i> 1. Afficher les portraits des suspects au TBI et demander aux élèves de les présenter à l'oral. <i>Qui sont-ils ?</i> (à l'aide de supports de la séance précédente cf. annexes 2, 3, 4) <i>(Le jour des faits)</i> <i>L'enseignante expliquera aux élèves qu'on se focalisera sur la reconstruction de la journée du vol de la statue. C'était un jeudi. Qu'est-ce qu'on fait la journée de jeudi ? Quelles sont les activités habituelles des suspects ? Leurs horaires du jeudi.</i>	5 min	-Tableau (TBI) -Les portraits des suspects (<i>version numérique</i>) (cf. annexe 5)	-Collectif	-Ecoute de compétences communicatives (syntaxiques adaptées à la situation : présenter quelqu'un.)

<p>2. Comprendre les notions des heures du matin et heures de l'après-midi.</p>	<p>2. L'enseignante demandera aux élèves le nombre d'heures d'une journée et distribuera la fiche N°3 (exercice 1), elle projettera également la fiche numérique sur le tableau (TBI). -Faire repérer les grands traits et les grands numéros. -Demander le rapport entre 12 et 24. -Faire remarquer qu'il y a donc la moitié des heures d'une journée sur l'horloge et qu'elles correspondent aux heures du matin (1-12 midi). -Faire écrire avec crayon à papier les 12 heures qui correspondent à l'après-midi/soir à l'extérieur du cadran, en faisant les sommes $12+1=13$ et en écrivant les résultats à côté de chaque numéro (1 / 13h) (Préciser que 12/ 0h.)</p>	<p>5 min</p>	<p>-Fiche N°3 (exercice 1) <i>version numérique.</i> (cf. annexe 6) - Photocopies de la fiche N°3 (exercice 1).</p>	<p>-Collectif puis individuel.</p>	<p>-Ecoute d'aptitudes de compréhension des notions du temps.</p>
<p>2.1 Comprendre les rôles des aiguilles de l'horloge.</p>	<p>2.1 Présenter les aiguilles des petits cadrans en bas (fiche N°1). L'aiguille à gauche en bleu indiquera les heures, elle fera le tour complet du cadran en 12h. Préciser il est possible lire : Il est 1h de l'après-midi ou bien Il est 13h. Egalement pour Il est 12h (=midi) et Il est 0h (=minuit). L'aiguille à droite en rouge indiquera les minutes et fera le tour complet du cadran en 1h. -Demander aux élèves le nombre de minutes dans une heure et où elles sont indiquées. Faire repérer les traits et les numéros des minutes (en rouge) et préciser qu'elles sont indiquées de 5 en 5.</p>	<p>5min</p>		<p>-Individuel.</p>	

2.2 Indiquer l'heure actuelle.	2.2 Demander aux élèves de dessiner les aiguilles du grand cadran et indiquer l'heure actuelle ; ex : Il est 10h20 . Demander de faire la différence de taille des aiguilles et de couleurs : l'heure en bleu et les minutes en rouge. L'enseignante dessinera les aiguilles sur la fiche numérique au TBI pour une correction collective.	5 min	-TBI	-Individuel.	-Circulation entre les postes.
3. Lire les heures et les minutes.	3. L'enseignante dessinera différentes heures sur le TBI et posera la question « quelle heure est-il ? » Les élèves répondront et liront les heures à l'oral. [Les notions de « <i>pile</i> », « <i>et quart</i> », « <i>et demie</i> », « <i>moins vingt</i> », « <i>moins le quart</i> », « <i>moins dix</i> », « <i>moins cinq</i> », seront abordées lors de la séance suivante.]	2 min	-TBI	-Collectif.	-Ecoute de compétences communicatives (syntaxiques adaptées à la situation : lire l'heure et les minutes.)
4. Indiquer l'heure d'une action / d'une activité.	4. Demander aux élèves à quelle heure ils se lèvent pour venir au collège. Ecrire la préposition « à » au tableau pour indiquer une heure précise d'une action/activité. p. ex : « <i>Je me lève à 7h pour venir au collège.</i> » [Remise en contexte]	3 min		-Collectif.	-Ecoute.
4.1 Décrire les horaires et les activités d'une journée.	4.1 Distribuer la fiche N°3 (exercice 2) . Expliquer aux élèves qu'en tant que résidents de la ville des faits, ils doivent témoigner sur ce qu'ils font habituellement la journée de jeudi. La police interroge tous les habitants de la Communauté du Grand Nancy.	10 min	-Photocopies de la Fiche N°3 (exercice 2). (cf. annexe 6)	-Individuel.	-Circulation entre les postes (écrit) et écoute (oral).

<p>4.2 -Décrire les horaires et les activités de la journée de quelqu'un. -Calculer les heures de chacune de ses activités à partir d'un texte.</p>	<p>Expliquer la consigne à l'oral pour compléter la fiche avec les informations correspondantes. Correction collective à l'oral.</p> <p>4.2 Expliquer aux élèves que suivant l'enquête et les interrogations aux habitants de la ville, eux en tant que détectives assistants devront analyser les témoignages des personnes suspectes. <i>Qu'est-ce qu'ils font habituellement la journée de jeudi ? à quelle heure ?</i> Leur demander de former des binômes et leur distribuer à chacun la fiche N°4 (la même pour chaque élève du binôme). Expliquer les consignes à l'oral avant de commencer à remplir la fiche. Lire le texte et à partir de la première heure indiquée par le suspect calculer le reste des heures. Dessiner les aiguilles et indiquer l'heure exacte pour chaque activité (s'aider avec les images).</p> <p>[Cette activité sera retravaillée et corrigée lors de la séance suivante]</p>	<p>10 min</p>	<p>-Photocopies de la Fiche N°4. (cf. annexe 7)</p>	<p>-Travail en binômes.</p>	<p>-Circulation entre les binômes et écoute.</p>
---	--	---------------	---	-----------------------------	--

ANNEXES

ÂGE / NIVEAU : 13-15 ANS FLS UPE2A		Annexe 1. Séance 1 (détaillée)		SEANCE : 1	
PERIODE : 1 ^{er} trimestre (octobre/novembre)		« Cluedo à Nancy »		DUREE : 45 min	
Objectifs communicationnels : -Demander des informations personnelles de quelqu'un ; -Décrire quelqu'un ; - Repérer les informations essentielles d'un texte ;			Objectif culturel : Travailler dans le contexte du jeu de société « Cluedo » adapté à la ville de Nancy.		
Outil de la langue : -Les mots interrogatifs : <i>Quoi ? Qui ? Quand ? Où ? Comment ?</i> -Les phrases interrogatives (<i>ouvertes et fermée</i>) -Le présent de l'indicatif			Outils lexicaux : -Information personnelles : <i>nom, prénom, profession, société ou entreprise, adresse (N°/rue/C.P/ ville) téléphone, e-mail.</i> -Description physique : <u>Adjectifs</u> : <i>blond(e), brun(e), mince, corpulent(e)...</i> <u>Autres caractéristiques</u> : <i>lunettes, cheveux (type), barbe, moustache...</i>		
Compétences langagières : <u>Compréhension écrite</u> : Texte d'une nouvelle de journal. <u>Expression orale</u> : Formuler des questions ouvertes et fermées. <u>Interaction</u> : Se renseigner et renseigner sur les informations personnelles et description de quelqu'un.					
PRE-REQUIS : Travail sur					
CONTENUS REBRASSES : -Les informations personnelles ; -Les phrases interrogatives (questions ouvertes et fermées) ; -les adjectifs de description physique ; -les verbes d'action conjugués au présent de l'indicatif.					
OBJECTIFS	ACTIVITES	DUREE	MATERIEL	ORGANISATION	EVALUATION
1. Repérer les informations essentielles d'une nouvelle. 1.1 Consolider la mémorisation des mots interrogatifs pour poser des questions ouvertes.	-Saluer. 1. <u>Mise en situation.</u> Projection (sur TBI) d'une nouvelle du journal « <i>Quel Monde !</i> ». Repérer les informations essentielles. L'enseignante écrira les mots interrogatifs autour du texte : <i>Quoi ? Qui ? Quand ? Où ? Comment ?</i> Les élèves doivent répondre aux questions à l'oral à partir de l'article.	7 min	-Tableau (TBI) -Vidéoprojecteur -Document : Journal « <i>Quel Monde !</i> »	-Collectif	-Ecoute de compétences communicatives (syntaxiques adaptées à la situation) à partir d'une compréhension écrite.

<p>2. Consolider la formulation de questions ouvertes.</p> <p>2.1 Repérer les informations personnelles d'une carte de visite (<i>nom, prénom, profession, société ou entreprise, adresse (N°/rue/C.P/ ville) téléphone, e-mail</i>)</p> <p>2.2 Demander les informations personnelles de quelqu'un.</p> <p>2.3 Compléter l'identité des suspects de la situation.</p>	<p>2. Projection (sur TBI) de la fiche N°1 <u>Les suspects : Qui sont-ils ?</u> Faire zoom à une carte de visite et demander aux élèves sur les informations personnelles qui figurent généralement sur ce document. Ensuite leur demander de former des binômes (détective A et détective B) et distribuer les fiches. Rappeler les questions d'information personnelles. Les élèves questionneront leurs partenaires en leur demandant les éléments d'identité manquants sur les 6 cartes de visite des suspects.</p>	<p>12 min</p>	<p>-Fiche N°1 <u>Les suspects : Qui sont-ils ?</u> (version numérique)</p> <p>-Photocopies de la fiche N°1 (version papier). (Cartes de visites à découper et coller dans le cahier).</p>	<p>Collectif, puis en binômes.</p>	<p>-Circulation entre les binômes et écoute.</p>
<p>3. Identifier les caractéristiques de description physique des suspects.</p> <p>3.1 Réactiver (pour consolider) le vocabulaire pour décrire quelqu'un. <u>Verbes</u> : être/avoir/porter/ <u>Adjectifs</u> : blond(e), brun(e), mince, corpulent(e)...</p> <p><u>Autres caractéristiques</u> : lunettes, cheveux (type), barbe, moustache...</p>	<p>3. Projection (sur TBI) de la fiche N°2 <u>Les portraits des suspects : Comment sont-ils ?</u> Mobiliser le lexique de description physique. Demander aux élèves de donner quelques caractéristiques des suspects. Noter quelques phrases de leurs participations à côté des portraits correspondants.</p>	<p>7 min</p>	<p>-Fiche N°2 <u>Les portraits des suspects : Comment sont-ils ?</u> (version numérique)</p>	<p>Collectif</p>	<p>-Ecoute d'aptitudes de description.</p>
<p>3.2 Consolider la formulation de questions fermées (repérer les adjectifs pour décrire quelqu'un).</p>	<p>3.1 Jeu qui est-ce ? : Expliquer la consigne et donner un exemple de question fermée type. Faire la démonstration avec un élève volontaire qui se mettra devant les portraits face au groupe. L'enseignante fera zoom à une des images et l'élève volontaire devra poser des questions fermées à ses</p>	<p>7 min</p>		<p>Collectif (élève/classe)</p>	<p>- Ecoute d'aptitudes phonétiques et d'intonation dans la formulation de question.</p>

<p><u>Formation</u> :</p> <p><i>Est-ce que/qu' + sujet + verbe (+complément) ?</i></p>	<p>camarades pour trouver quel suspect se cache derrière lui.</p> <p>3.2 Jeu qui est-ce ? : Faire former des binômes et distribuer la fiche N°2 à chaque élève. Les élèves devront choisir une des personnes et devront poser des questions à leur tour pour trouver le suspect choisi.</p>	<p>12 min</p>	<p>-Photocopies de la fiche N°2 en couleur (version papier). (Portraits à découper et coller avec carte de visite correspondante dans le cahier.)</p>	<p>Travail en binômes</p>	<p>-Circulation entre les binômes et écoute.</p>
--	---	---------------	---	---------------------------	--

Quel Monde !

Qui a volé la statue de Stanislas ?

Jeudi, 26 novembre 2018

Aujourd'hui la statue de Stanislas a été volée de la célèbre place de la ville de Nancy. La police ouvre une enquête et cherche des indices depuis cette nuit. La police a 6 suspects. Qui sont ces personnes ? « *Nous n'arrêterons pas jusqu'à retrouver le, la ou les responsable(s) de ces faits et la statue si possible* », a déclaré le chef de la police municipale, Patrick Baumann. La mairie de la Communauté Urbaine du Grand Nancy offre des récompenses pour toute information sur le

responsable, les outils utilisés ou l'heure exacte du vol de la statue. « *C'est un patrimoine mondial culturel de nous tous* » a manifesté le maire de Nancy et Vice-président du Grand Nancy, Mathieu Schaeffer.



© Statue de Stanislas à Nancy.
Selim Pierre, 2012.

Annexe 3 : Fiche N°1. Les suspects : Qui sont-ils ?

Détective A

Mme Lorraine Muller
_____ ?
Mairie de Nancy (Hôtel de ville)
1, Place Stanislas ☎0383853000
54035 Nancy ✉Lmuller4568@nancy.fr

M. Friedrich Martin
Guichetier
_____ ?
90, Boulevard Jean Jaurès ☎0354502150
54510 Tomblaine ✉martin.friedrich@nancy.fr

M. _____ Marchal
Sapeur-pompier
Centre d'intervention Vandoeuvre (Grand Nancy)
_____ ? ☎ 03 83 59 37 00
54500 Vandoeuvre-les-Nancy ✉marchal-m1770@orange.fr

Mme Fostine _____ ?
Serveuse (agent d'accueil)
Chocolaterie et salon de thé Alain Batt
40, rue Saint Georges ☎ _____ ?
54000 Nancy ✉Fostine_schmitt3@laposte.net

Mme Odile Thomas
Chef de chantier
Société Chrome
15, Chemin des cailloux ☎03 83 55 50 60
_____ ? ✉odile-thomas-c@chrome.com

M. Hugo Klein
Conducteur livreur
Société Horticole Mirabellor Bio
15, Boulevard de Scarpone ☎03 83 37 10 11
54320 Maxéville ✉ _____ ?

Fiche N°1. Les suspects : Qui sont-ils ?

Détective B

Mme Lorraine Muller
Secrétaire bureaucratique
Mairie de Nancy (Hôtel de ville)
_____ ? ☎0383853000
54035 Nancy ✉Lmuller4568@nancy.fr

M. Friedrich Martin
Guichetier
Stade Marcel Picot
90, Boulevard Jean Jaurès ☎0354502150
54510 _____ ? ✉martin.friedrich@nancy.fr

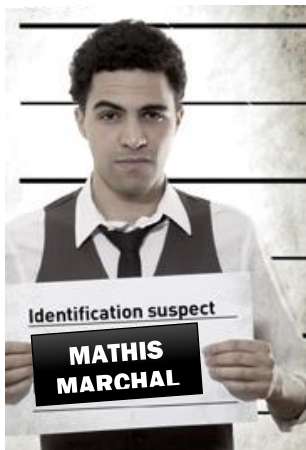
M. Mathis Marchal
Sapeur-pompier
Centre d'intervention Vandoeuvre (Grand Nancy)
18, Avenue Désiré Masson ☎ _____ ?
_____ ? Vandoeuvre-les-Nancy ✉marchal-m1770@orange.fr

Mme Fostine Schmitt
Serveuse (agent d'accueil)
Chocolaterie et salon de thé Alain Batt
_____ ? ☎ 03 83 35 70 00
_____ ? ✉Fostine_schmitt3@laposte.net

Mme Odile Thomas
_____ ?
Société Chrome
15, Chemin des cailloux ☎03 83 55 50 60
54410 Laneuveville ✉odile-thomas-c@chrome.com

_____ ?
Conducteur livreur
Société Horticole Mirabellor Bio
15, Boulevard de Scarpone ☎03 83 37 10 11
54320 Maxéville ✉klein.h-24@mirabellor.org

Annexe 4 : Fiche N°2. Les portraits des suspects : *Comment sont-ils ?*



Fiche N°2. Les portraits des suspects : *Comment sont-ils ?*



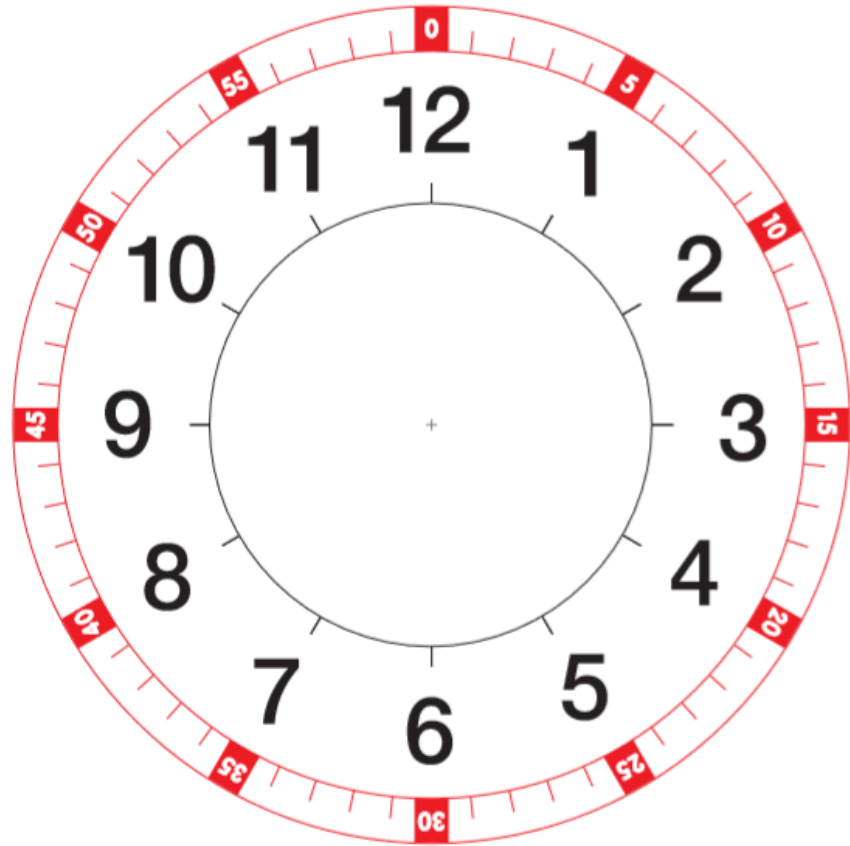
© Source photos :
Bennettinvestigations.ch

Annexe 5. Les portraits des suspects

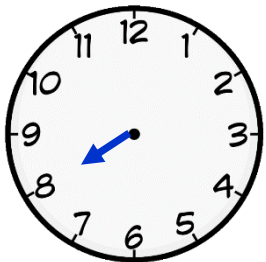


Annexe 6. Fiche 3 (exercice 1 – exercice 2)

Fiche 3. Exercice 1. L'heure et les minutes



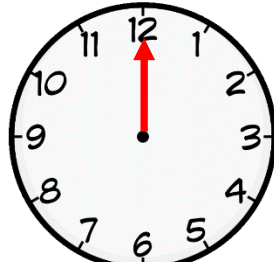
La petite aiguille



Elle indique les **heures...**

Elle fait le tour du cadran en 12h

La grande aiguille



Elle indique les **minutes...**

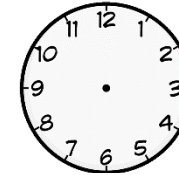
Elle fait le tour du cadran en 1h

Fiche 3. Exercice 2. Ma journée habituelle de jeudi

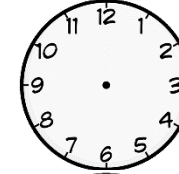
Dessine les aiguilles et indique l'heure pour chacune de tes activités dans la journée de jeudi.

Le matin

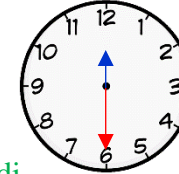
JEUDI



à __ h __

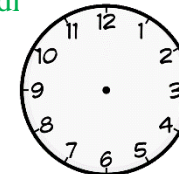


à __ h __

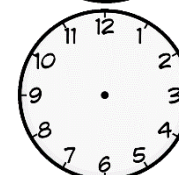


à __ h __

L'après-midi

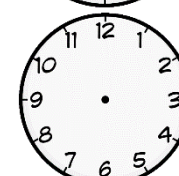


à 14h15



à 17h30

Le soir



à 20h00

Annexe 7. Fiche 4. Les activités habituelles des suspects

1. Mme Müller raconte sa journée habituelle de jeudi. Lis attentivement le texte.
2. Dessine les aiguilles des horloges comme l'exemple et indique l'heure exacte de chacune de ses activités.
3. A l'aide du texte écris les activités qu'elle fait à l'heure correspondante.



Le jeudi c'est une journée très chargée pour moi. Je travaille jusqu'à 18h, une heure et demie après je vais courir au parc pendant 30min et tout de suite après je fais une séance de yoga pendant une heure au centre-ville. Je rentre à pied, cela me prend 15min, 30min après je mange pendant une bonne demi-heure, ensuite je sors mes deux chiens pendant une heure.

Mme Müller

JEUDI

<input checked="" type="checkbox"/>		à <u>18</u> h <u>00</u>		<u>Elle sort du travail.</u>
<input checked="" type="checkbox"/>		à ___ h ___		_____
<input checked="" type="checkbox"/>		à ___ h ___		_____
<input checked="" type="checkbox"/>		à ___ h ___		_____
<input checked="" type="checkbox"/>		à ___ h ___		_____
<input checked="" type="checkbox"/>		à ___ h		_____

Fiche 4. Les activités habituelles des suspects

1. M. Klein raconte sa journée habituelle de jeudi. Lis attentivement le texte.
2. Dessine les aiguilles des horloges comme l'exemple et indique l'heure exacte de chacune de ses activités.
3. A l'aide du texte écris les activités qu'il fait à l'heure correspondante.



M. Klein

Le jeudi c'est une journée très chargée pour moi. Je commence très tôt le matin. A 7h je suis devant le marché couvert au centre-ville avec mon camion pour déposer la livraison de fruits et légumes de l'entreprise. Je travaille huit heures avec une pause à midi pour manger. Une heure après la sortie du travail je me repose pendant une heure à la maison, tout de suite après j'emmène mon fils au conservatoire où il fait deux heures de saxophone. A la sortie du conservatoire nous cherchons ma femme, qui travaille à 15min en voiture dans un cabinet dentiste et 45min après nous mangeons ensemble au restaurant en ville.

JEUDI

<input checked="" type="checkbox"/>		à <u>7</u> h <u>00</u>		<u>Il commence à travailler.</u>
<input checked="" type="checkbox"/>		à ___ h ___		_____
<input checked="" type="checkbox"/>		à ___ h ___		_____
<input checked="" type="checkbox"/>		à ___ h ___		_____
<input checked="" type="checkbox"/>		à ___ h ___		_____
<input checked="" type="checkbox"/>		à ___ h ___		_____